



**КОМИТЕТ ИМУЩЕСТВЕННЫХ ОТНОШЕНИЙ
АДМИНИСТРАЦИИ ПЕРМСКОГО МУНИЦИПАЛЬНОГО РАЙОНА**

РАСПОРЯЖЕНИЕ

25.11.2022

№ 4987

**Об установлении публичного
сервитута на часть земельных
участков**

В соответствии со ст. 23, гл. V.7 Земельного кодекса Российской Федерации, Федеральным законом от 25.10.2001 № 137-ФЗ «О введении в действие Земельного кодекса Российской Федерации», пп. 3.7.5 п. 3.7 разд. 3 Положения о комитете имущественных отношений администрации Пермского муниципального района, утвержденного решением Земского Собрания Пермского муниципального района Пермского края от 22.12.2016 № 178, на основании ходатайства открытого акционерного общества «Межрегиональная распределительная сетевая компания Урала» (ИНН 6671163413, ОГРН 1056604000970) (далее - ОАО «МРСК Урала») от 07.11.2022 № 11443:

1. Установить в интересах ОАО «МРСК Урала» публичный сервитут общей площадью 89 кв.м., на часть следующих земельных участков:

- с кадастровым номером 59:32:4530006:359 (83 кв.м.), расположенный по адресу: Пермский край, Пермский район, Юговское с/пос., п. Юг;

- с кадастровым номером 59:32:4530006:364 (1 кв.м.), расположенный по адресу: Пермский край, Пермский муниципальный район, Юговское сельское поселение, поселок Юг, улица Соборная, 10;

- с кадастровым номером 59:32:4530006:365 (1 кв.м.), расположенный по адресу: Пермский край, Пермский район, Юговское с/пос., п. Юг;

- с кадастровым номером 59:32:4530006:375 (1 кв.м.), расположенный по адресу: Пермский край, р-н Пермский, с.п. Юговское, п. Юг, ул. Панаева, з/у 14;

- с кадастровым номером 59:32:4530006:376 (3 кв.м.), расположенный по адресу: Пермский край, р-н Пермский, с.п. Юговское, п. Юг, ул. Панаева, з/у 16.

Цель: Для подключения (технологического присоединения) к сетям инженерно-технического обеспечения Строительство ВЛ 0,4 кВ с установкой ПУ для электроснабжения поселка Юг (4500069235).

Срок: 49 лет.

2. Утвердить границы публичного сервитута земельных участков, указанных в п. 1 настоящего распоряжения, согласно прилагаемой схеме расположения

границ публичного сервитута.

3. Срок, в течение которого использование указанных в п. 1 настоящего распоряжения земельных участков в соответствии с их разрешенным использованием будет невозможно или существенно затруднено в связи с осуществлением сервитута – не позднее чем три месяца после завершения строительства.

4. Порядок установления зон с особыми условиями использования территорий и содержание ограничений прав на земельные участки в границах таких зон установлен Постановлением Правительства РФ от 24.02.2009 № 160 «О порядке установления охранных зон объектов электросетевого хозяйства и особых условий использования земельных участков, расположенных в границах таких зон».

5. Плата за публичный сервитут устанавливается в соответствии с Федеральным законом от 29.07.1998 № 135-ФЗ (ред. от 31.07.2020) «Об оценочной деятельности в Российской Федерации» и методическими рекомендациями, утверждёнными приказом Минэкономразвития России от 04.06.2019 № 321.

6. Комитету имущественных отношений администрации Пермского муниципального района в течение 5 рабочих дней со дня подписания настоящего распоряжения:

6.1. Направить настоящее распоряжение правообладателям земельных участков, указанных в п. 1 распоряжения;

6.2. Направить настоящее распоряжение в Управление Федеральной службы государственной регистрации, кадастра и картографии по Пермскому краю;

6.3. Направить настоящее распоряжение в ОАО «МРСК Урала», а также сведения о лицах, являющихся правообладателями земельных участков, сведения о лицах, подавших заявления об учете их прав (обременений прав) на земельные участки, способах связи с ними, копии документов, подтверждающих права указанных лиц на земельные участки;

6.4. Направить в администрацию Юговского сельского поселения настоящее распоряжение для опубликования в порядке, установленном для официального опубликования (обнародования) муниципальных правовых актов уставом поселения.

7. Разместить настоящее распоряжение на сайте Пермского муниципального района www.permraion.ru.

8. Настоящее распоряжение вступает в силу со дня его подписания.

9. Контроль исполнения распоряжения оставляю за собой.

Председатель комитета

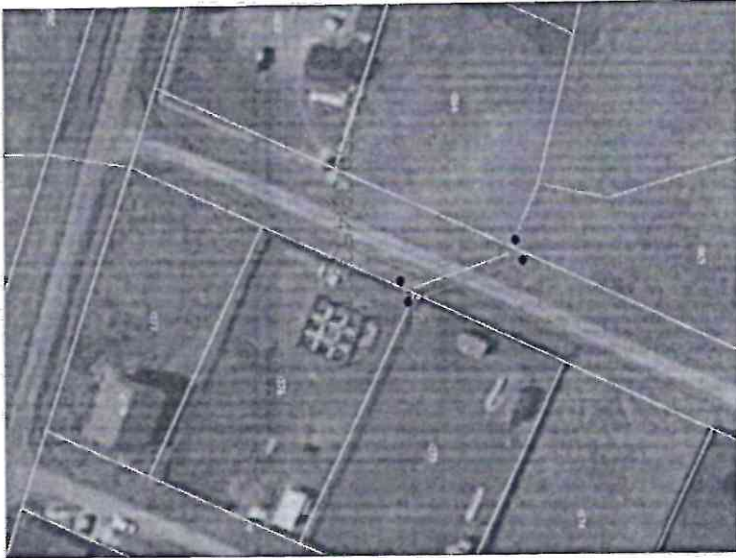


Д.В. Ракицкий

Приложение № 1
к распоряжению
комитета имущественных
отношений администрации
Пермского муниципального района
от 25.11.2022 № 4987

Схема расположения границ публичного сервитута

Объект: Строительный ВП 0.4 кв с упрощенной ПУ для размещения поселка № (4500069235)
Местоположение: Пермский край, Пермский муниципальный район, Юрское сельское поселение, поселок Юз.
Граница земли или части земельного участка, д.м.: 89
Категория земель: земли населенных пунктов
Вид разрешенного использования: –



Масштаб 1:1000

Условные обозначения

- 1 — граница сервитута
- 2 — граница кадастрового квартала
- номер земельного участка в кадастровом квартале
- граница существующих земельных участков
- граница кадастрового квартала
- проектное местоположение инженерного сооружения

Обозначение характерных точек границ	Координаты		Метод определения координат в границах кадастрового подразделения	Правильный код
	X	Y		
1	485705.61	2227164.65	Метод спутниковых геодезических измерений (определений) 0,1	89
2	485726.56	2227157.26		
3	485727.89	2227161.03		
4	485706.94	2227168.42		
1	485705.61	2227164.65		

